

Les changements naturels dans les écosystèmes

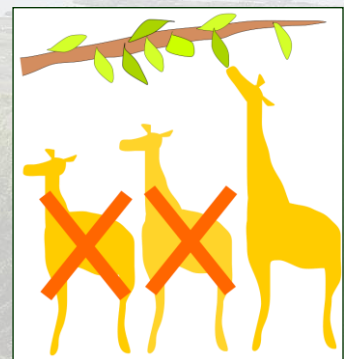
Powerpoint 3.6



Le changement des êtres vivants

Les organismes peuvent s'adapter quand les facteurs biotiques ou abiotiques changent dans leur écosystème.

La sélection naturelle est le processus graduel selon lequel les membres les mieux adaptés d'une espèce survivent et se reproduisent – un aspect de la théorie de l'évolution.



Les videos "What is Natural Selection?" et "What is Evolution?" de Stated Clearly

What is
Natural Selection?

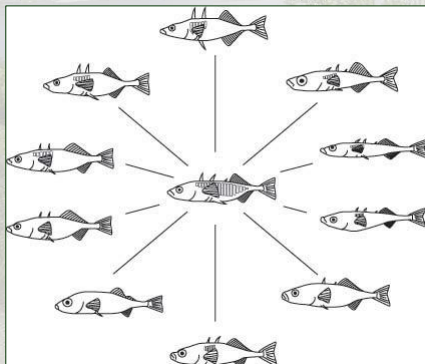
What exactly
is Evolution?

La radiation évolutive

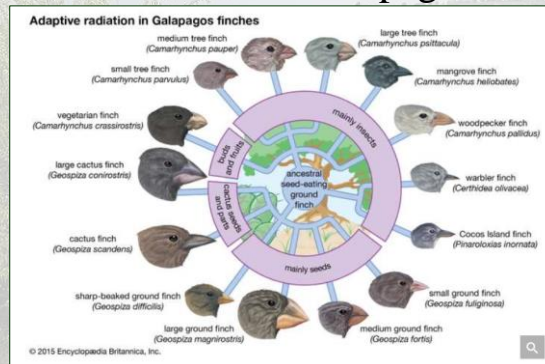
La radiation évolutive, ou **la radiation adaptive**, est le développement d'un certain nombre d'espèces nouvelles provenant d'un ancêtre commun.

➤ ces nouvelles espèces sont adaptées à différents biotopes.

La radiation évolutive des
époines



Des espèces de géospizes qui
habitent des Galapagos



Les scientifiques pensent que les 13 espèces qui y habitent ont évoluées d'une seule espèce au cours des millions d'années.

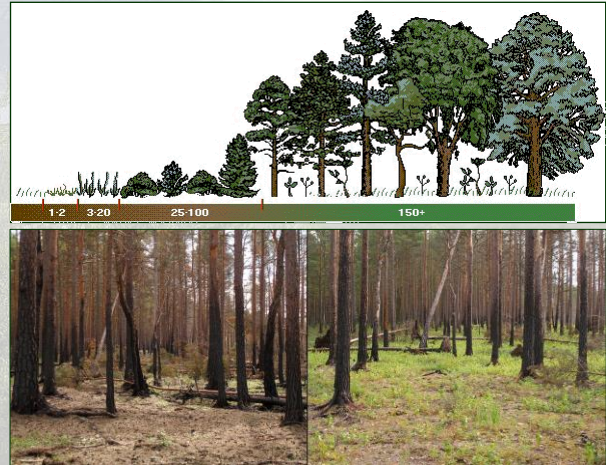
Le changement des écosystèmes

La succession écologique désigne les changements de types d'organismes qui se produisent avec le temps.

Il y a deux types principaux,

1. **La succession primaire**

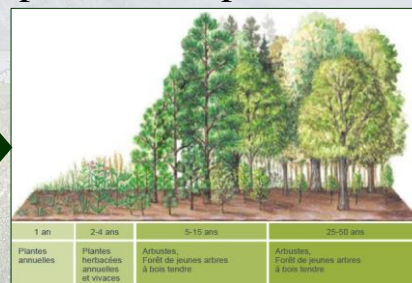
2. **La succession secondaire**



La succession primaire

Une succession primaire se produit lorsqu'un phénomène produit une région dépourvue de sol ou d'organisme.

- après le mouvement d'un glacier
- après le refroidissement de la lave après une éruption volcanique



Des espèces pionnières, comme des lichens et d'autres plantes, sont les premières espèces à survivre et à reproduire lors d'une succession primaire.

- Elles modifient les conditions abiotiques et biotiques du milieu.

Une communauté climacique

Le processus de la succession primaire conduit à la formation d'une communauté mature, ou une communauté climacique.

- une communauté stable comme la forêt boréale, une forêt pluviale humide, ou un désert



La succession secondaire



La succession secondaire est la réintroduction de la vie après une perturbation d'une région où se trouve déjà du sol et qui abritait des organismes.

Des perturbations qui mènent aux successions secondaire incluent,

- des inondations
- des feux de forêt
- des sécheresses
- des infestations par des insectes.
- des tsunamis



Le tsunami de
Thailand en
2004.



Récapitulons!

Les écosystèmes sont constamment en train de changer.

La sélection naturelles est le processus par lequel les organismes les mieux adaptés survivent et se reproduisent.

Les changements dans les écosystèmes peuvent mener à la succession écologique.

- **La succession primaire**
 - se produit dans une region dépourvue de sol et d'organismes
 - **les espèces pionnières** sont les premiers à commencer le processus
 - **une communauté climacique** peut se produit après du temps.
- **La succession secondaire** est la réintroduction de la vie à la suite d'une perturbation qui laisse du sol.